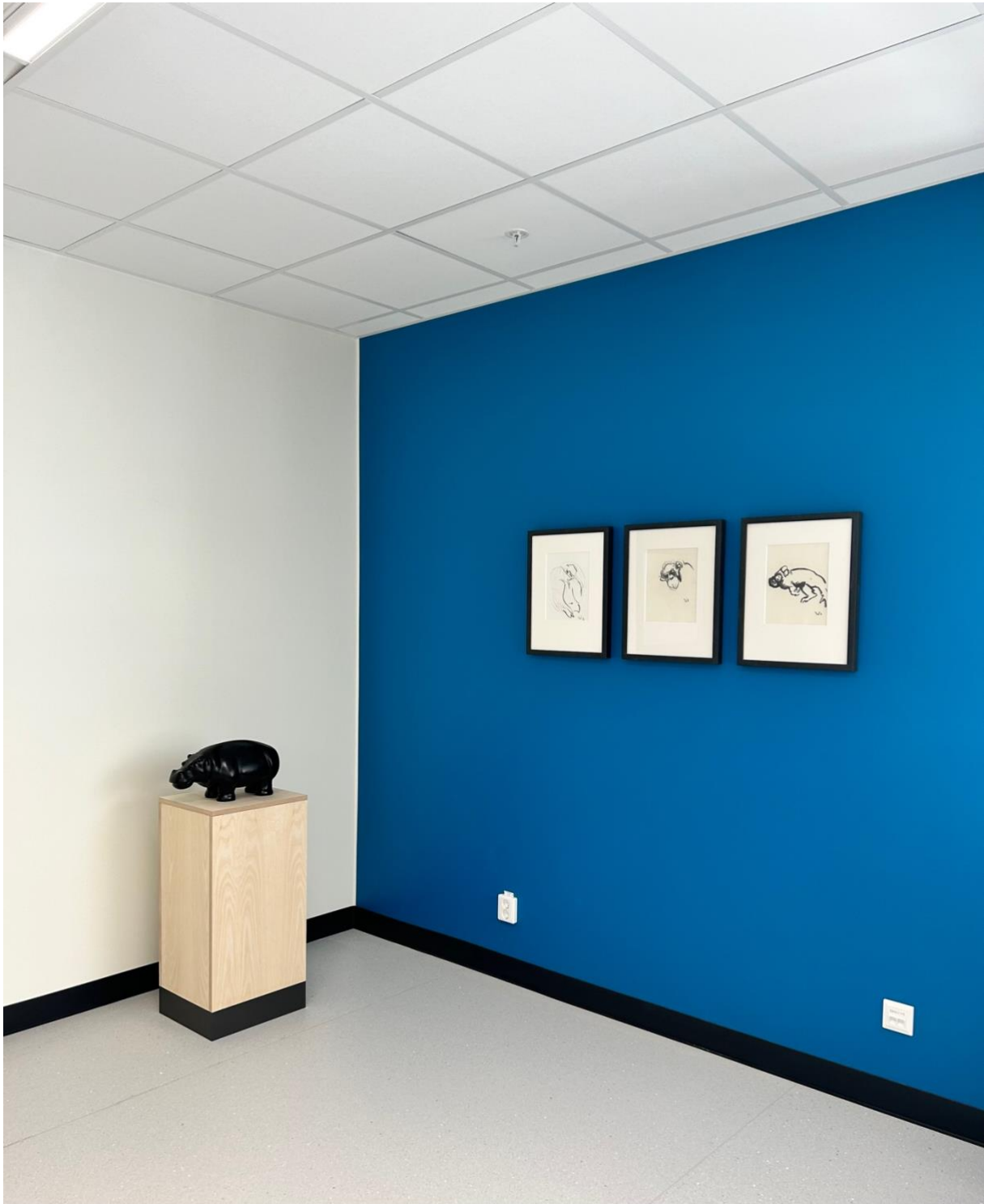




@regionstockholm_konst

Foto: Region Stockholm

Skulptur i brons, marmor och betong samt teckningar i kol till Huddinge sjukhus nya vuxenakut, 2024.



På bilden: Flodhäst i svart patinerad brons.

Mått: 42x20x22 cm. Teckningar av apor i kol.



Elefantsäl med person på dess manke med laptop i knäet.
Carrarmarmor, längd 70 cm.





Elefantsälen i stora väntrummet.



De två flodhästarna i gjuten betong med naturligt pigment i, betraktar varandra frimodigt i det stora väntrummet. Förhoppningsvis skänker de lite förtrostan till den otålighet patienter naturligt känner i ett väntrum på en akutmottagning.

Detta är det första väntrummet med receptionen i Huddinges nya vuxen akut.

I samma väntrum finns Elefantsälen i Carraramarmor samt flodhästen i svart brons med tre kolteckningar av apor på den blå väggen.



"Old Love" Två elefanter möts panna mot panna i gul marmor från Siena.

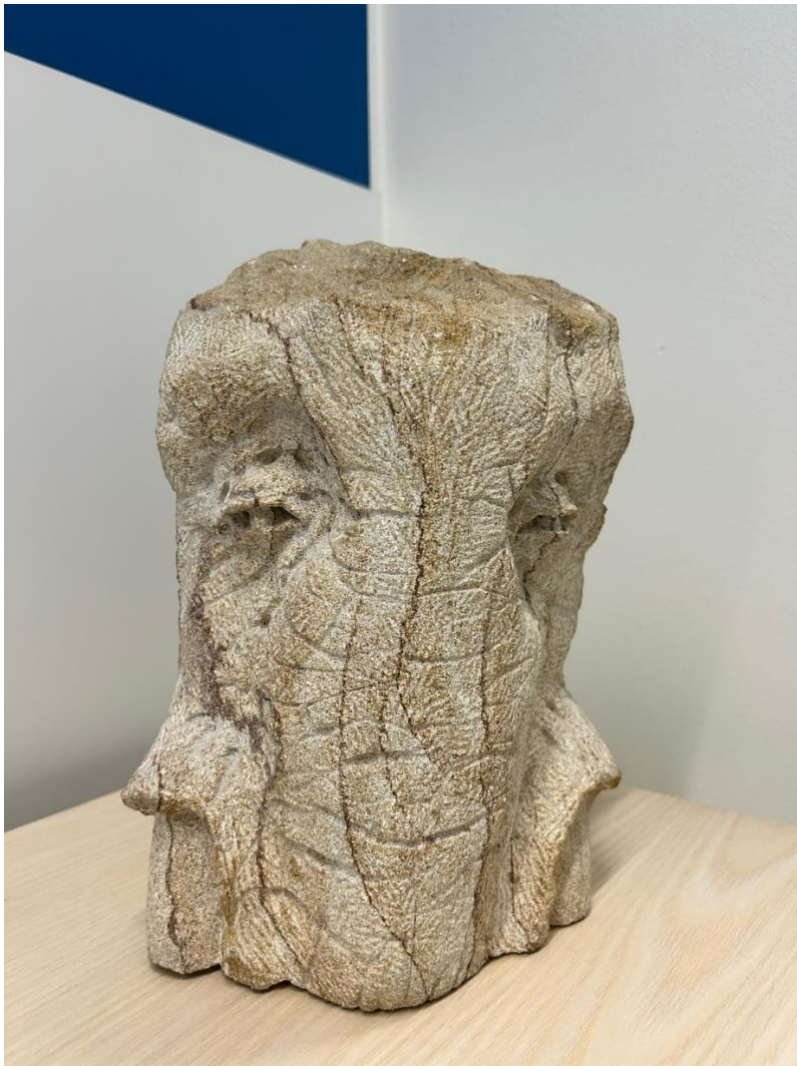


En person lutar sig mot en säl medan hon skriver på sin telefon. Material: Carrara marmor. Denna står i det mindre väntrummet.

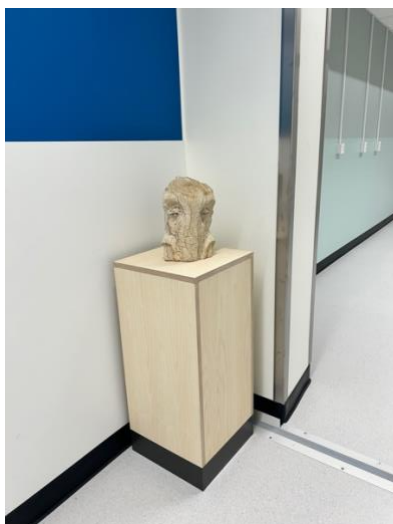


När jag gjorde den här skulpturen tänkte jag på de stora däggdjuren, många arter fanns här på jorden innan vi människor. Nu är många utrotade och många lever under

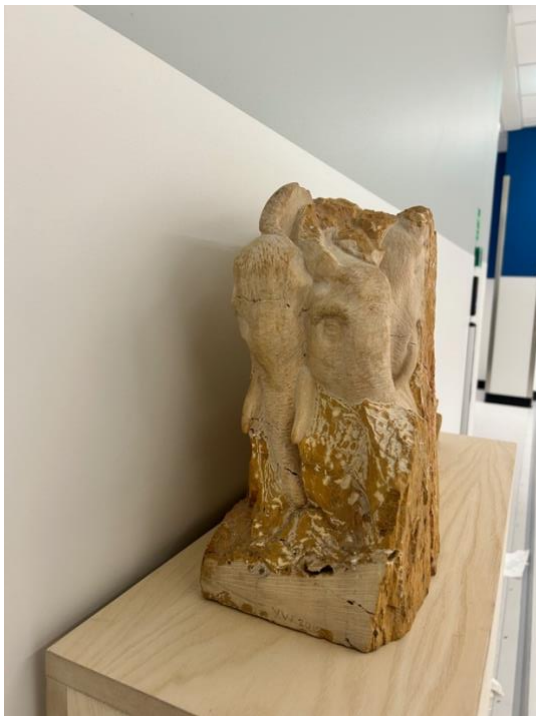
hot. Jag ville skildra människan och djuret i en nära intim vardagssituation, nära, trygga och obrydda.



Elefant i egyptisk sandsten. Den står i en korridor.







”Migrants”

Tre elefanter kommer vandrandes ut ur stenen, gul Siena marmor. Jag arbetar ofta i en dialog med den befintliga stenen och dess form.

Det blir ett samarbete. Det beror nog på att jag ofta tycker att stenen med dess unika naturliga former och ytstruktur är så fulländad redan. Jag vill avverka så lite som möjligt.

Det är även roligare och modigare att arbeta så, jag måste vara lyhörd, kan ju inte sätta tillbaka det jag har slagit bort.

Det är ett spännande arbetssätt för jag får upptäcka vad stenen vill bli, jag arbetar inte ensam.



Den konstnärliga idén när de valde att köpa in 8 skulpturer av djur och tre teckningar av mig till den nya vuxenakuten var att skapa en varm, och trygg miljö för patienterna.

De klassiska materialen, den figurativa formen, vissa lite närmare abstraktion då mycket rå obearbetad sten lämnats kvar, kan ha en igenkänningsfaktor bland människor från många kulturer.

Alla foton: Yemisi Wilson, vid installation och invigning 2024.